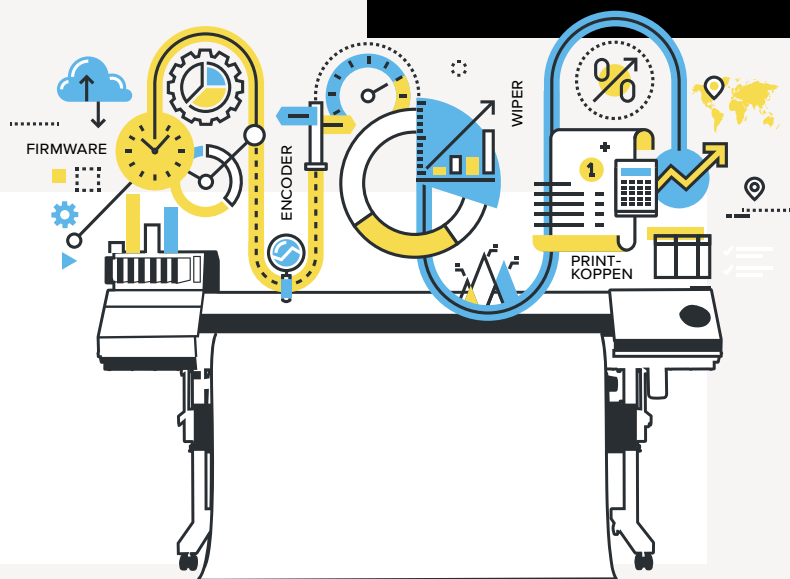


Roland

ONDERHOUDSGIDS VOOR INKJETPRINTERS

Het is belangrijk om uw apparatuur in optimale conditie te houden. Hier biedt Roland enkele tips voor het onderhoud van inkjetprinters, om u te helpen het risico op defecten te verminderen, een lager energieverbruik te bereiken en het maximale uit uw machine te halen.

Bezoek www.rolanddg.eu
voor meer informatie



0. INLEIDING

BASISREGELS

Uw Roland-machine is een precisieapparaat. Stel het nooit bloot aan overmatige kracht of stoten. Steek nooit nodeloos uw hand of vingers onder de covers door, in de slots van de inktzak of andere interne onderdelen van de machine. De printkoppen zijn delicaat; nooit onnodig aanraken of media ertegen laten schuren. De printkoppen kunnen beschadigd raken als ze uitdrogen. De machine voorkomt automatisch uitdrogen, maar door een verkeerde bediening kan deze functie niet goed werken. Laat het apparaat nooit achter met een verwijderde inktzak/cartridge, omdat de resterende inkt in de printer kan verharderen en de printkoppen kan verstopen. De printkoppen vereisen verschillende soorten reiniging, afhankelijk van de situatie. Ze zullen ook verslijten, zodat periodieke vervanging nodig is - hoe vaak zal afhangen van de gebruiksfrequentie. De machine wordt heet. Bedek de ventilatiegaten nooit met een doek, tape of iets anders.

IN DEZE GIDS LEERT U HOE U UW PRINTER IN OPTIMALE CONDITIE KUNT HOUDEN STAP VOOR STAP

1

REGELMATIGE
HANDMATIGE
REINIGING

2

AUTOMATISCHE
REINIGING
INSCHAKELLEN

3

VOOR VOLDOENDE
INKTCARTRIDGES OF
-ZAKKEN ZORGEN

4

WASTE BOTTLE
LEEGMAKEN

5

REGELMATIG
TESTPRINTS
UITVOEREN

6

WIPER
VERVANGING

7

PAD CUTTER
INSPECTEREN

8

PERIODIEK
TECHNISCH
ONDERHOUD

9

COVER UP

10

SPECIFIEK
ONDERHOUD VOOR
UW PRINTER

1. REGELMATIGE HANDMATIGE REINIGING



De grootste vrees van veel gebruikers is dat de onderdelen verstopt raken als ze voor langere perioden niet worden gebruikt, wat leidt tot langdurige reinigingsprocessen en mogelijke schade aan het systeem. Koppen en captops kunnen vuil worden, waardoor de nozzles kunnen verstopen

of afwijken, of er kan zich inkt ophopen in de kop wat dan weer inktvegen op je printmateriaal kan veroorzaken. Om deze problemen te voorkomen, moet je je Roland-apparatuur - zowel aan de binnen- als buitenkant - regelmatig handmatig reinigen, vooral vóór het uitschakelen.

1

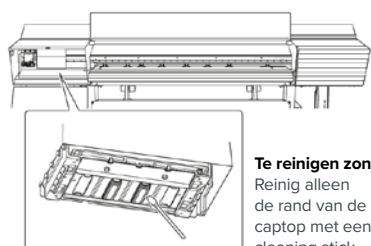
**GA NAAR HET
ONDERHOUDSMENU**

2

**OPEN DE COVERS EN
VERWIJDER DE CUTRAIL**

3

**START HET
ONDERHOUD**



Te reinigen zones
Reinig alleen de rand van de captop met een cleaning stick.

ZIJKANT VAN DE PRINTKOPPEN

Verwijder met behulp van een cleaning stick grondig alle vuil, stof of inkt van alle vier zijden (voor, achter, rechts en links) van de printkoppen. Wees voorzichtig dat je met de cleaning stick het oppervlak van de printkop niet raakt, enkel de zijkanten.

Vuil dat zich ophoopt langs de zijkanten van de printkop zal de printkwaliteit verminderen. Dit kan ook leiden tot een voortijdige uitval van de printkop.



Rond de wiper
Verwijder het vuil rond de wipers met behulp van een reinigingsdoekje en een pincet.

RONDE DE CAPPINGZONE

Verwijder met een cleaning stick en een pincet het vuil en de inkt rond de cap. Gebruik alleen een pincet om vuil en resten te verwijderen uit het binnenste deel van de sponszone. Werk voorzichtig en probeer de rubberen rand rond de cap niet te beschadigen

De ophoping van vuil rond de rand van de cap kan de afdichting van de printkop op de cap verminderen. Na verloop van tijd kan dit probleem leiden tot voortijdige uitval van de printkop.



Te reinigen zones
Reinig alleen de rand van de captop met een cleaning stick.

RONDE DE WIPER

Verwijder het vuil rond de wipers met behulp van een reinigingsdoekje en een pincet.

Vuil rond de wipers kan het effect van de automatische reinigingsfunctie verminderen en kan ook bijdragen tot beschadiging van de printkoppen. Om dit probleem te voorkomen, moeten de wipers worden vervangen als ze versleten zijn.

*De specifieke procedure wordt beschreven in de gebruikershandleiding.
Deze snelgids is geen vervanging voor de gebruikershandleiding.*

....2. AUTOMATISCHE REINIGING INSCHAKELEN

HOE DE APPARATUUR TE CONFIGUREREN VOOR HET UITVOEREN VAN AUTOMATISCHE REINIGING

De slimme automatische reinigingssystemen in de Roland druk- en plotmachines zijn actief wanneer u rust.

Als u uw printruimte voor langere tijd verlaat (of zelfs alleen 's nachts), vergeet dan niet de machine aan de voorkant uit te schakelen, maar laat de schakelaar aan de achterkant ingeschakeld.

Hierdoor kan het automatische onderhoudsysteem werken, waardoor het apparaat schoon en in goede staat blijft voor wanneer u terugkeert naar de printruimte.

Als de printer gedurende een langere periode niet wordt gebruikt, moet de hoofdschakelaar ingeschakeld blijven omdat de printer nooit zonder stroom mag blijven staan; maar schakel de subpower wel één keer per maand in. Als de hoofdschakelaar ingeschakeld blijft, kan er periodiek automatisch onderhoud worden uitgevoerd. Als het automatisch onderhoud niet wordt uitgevoerd, kan dit leiden tot het uitvallen van de onderdelen van de machine, zoals de printkoppen.



PRIMAIRE VOEDING



PANELBEDIENING

3. INKTCARTRIDGES EN -ZAKKEN



Bij het uitvoeren van een automatische reiniging gebruikt uw printer een kleine hoeveelheid inkt om de printkop te reinigen. Zorg ervoor dat er voldoende inkt in uw machine zit voor deze taak, anders kan de automatische reiniging niet worden uitgevoerd. Spoel de printer niet door met behulp van printkopreiniging.

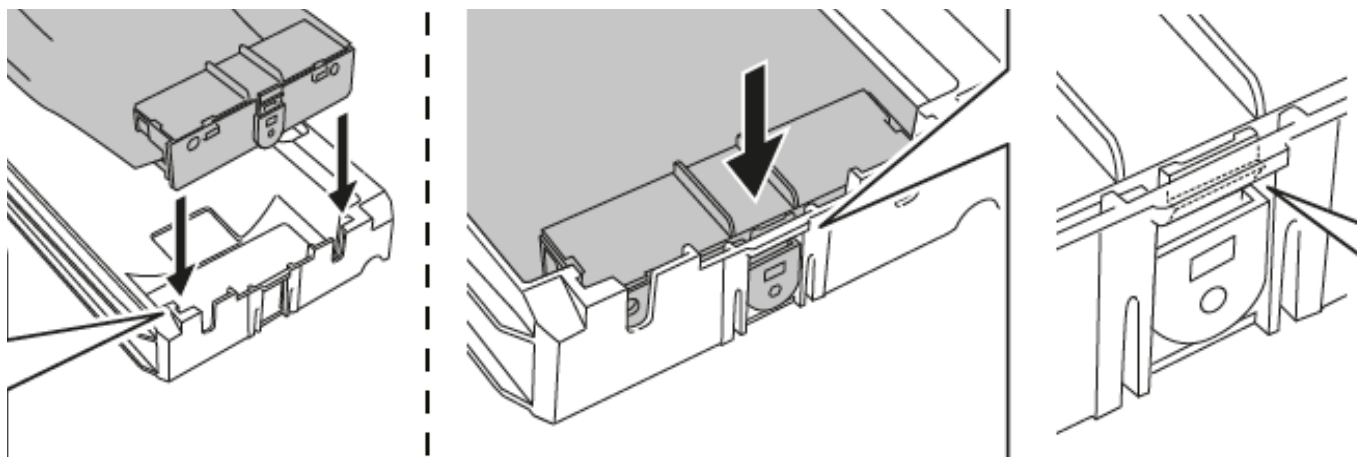
Als de machine gedurende lange tijd zonder inkt blijft, kunnen de printkoppen beschadigd raken, zelfs als de automatische reiniging wordt uitgevoerd.

Reinigingsvloeistof voor TrueVIS-modellen

Uw TrueVIS-machine voert automatisch een onderhoudsreiniging uit. Zorg ervoor dat er voldoende reinigingsvloeistof in de machine aanwezig is.

Maak de inkt of reinigingsvloeistof niet leeg.

Periodiek automatisch onderhoud verbruikt inkt en reinigingsvloeistof. Zorg ervoor dat er voldoende vloeistof- en inktzakken overblijven; als deze producten opraken is automatisch onderhoud niet mogelijk.



Bewaar de inktzakken ongeopend op een goed geventileerde plaats bij een temperatuur van -5°C tot 40°C (23°F tot 104°F). Bewaar de inktzakken echter niet voor langere tijd in een omgeving met lage of hoge temperaturen. Tijdens de opslag kunnen de inktcomponenten gaan schiften, dus schudt bij het vervangen van een inktzak de nieuwe voorzichtig om de inhoud te mengen voordat u hem in de lade plaatst.

4. DE WASTE BOTTLE LEEGMAKEN

Het automatische reinigingsproces van de machine bestaat uit het spoelen van een kleine hoeveelheid inkt in de aftapfles. Om te voorkomen dat afvalinkt overloopt, dient u de waste bottle regelmatig te legen. Als u weet dat u de machine gedurende een langere periode niet zult gebruiken, zorg er dan voor dat u de waste bottle leegmaakt of vervang de afvalcartridge vooraf.



**Raadpleeg de gebruikershandleiding voor gedetailleerde informatie.*

De waste bottle wordt gevuld wanneer de volgende periodes verstrijken. Als u de waste bottle onaangeroerd laat, leidt dit tot het overlopen van de afgevoerde vloeistof

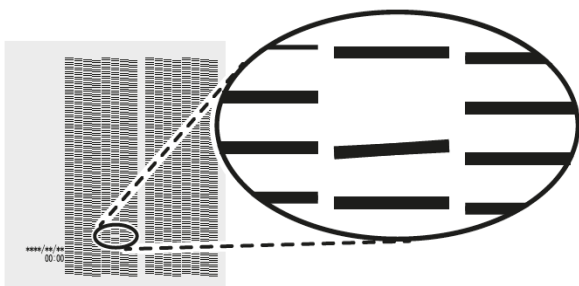
- Ongeveer 2 weken nadat het bericht "EMPTY DRAIN BOTTLE" is weergegeven
- Ongeveer 150 dagen nadat de waste bottle voor het laatst is geleegd

5. VOER REGELMATIG TESTPRINTS UIT

CONTROLEER DE TOESTAND VAN DE NOZZLES

Problemen met verstopte of afwijkende nozzles - die kunnen leiden tot streepvorming en vage tekst of lijnen - kunnen vroegtijdig worden opgemerkt door regelmatig testprints uit te voeren. **Maak hier dan ook een prioriteit van, zowel voor een pauze als wanneer u weer terug in de printruimte bent.**

Vul uw Roland-schoonmaakkits aan met artikelen zoals cleaning sticks, zodat u problemen zo snel mogelijk kunt aanpakken - ze zijn speciaal ontworpen voor Roland-machines en maken het leven echt makkelijker.



TEST PRINT

Voordat u daadwerkelijk gaat printen, moet u altijd eerst een test uitvoeren om er zeker van te zijn dat er geen tekenen zijn van nozzle-uitval of -afwijking. Ontbrekende lijnen in de nozzlecheck duiden op nozzle-uitval, schuine lijn op nozzle-afwijking.

Als deze problemen zich voordoen en u het probleem op tijd ontdekt, kunt u de nozzle redden en de levensduur van de kop verlengen door deze handmatig te reinigen. Vergeet niet dat afwijkende of verstopte nozzles kunnen leiden tot banding of slechte resolutie in tekst en fijne lijnen.

6. WIPERVERVANGING

NOZZLE-AFWIJKING EN INKTRUPPELS OP HET MATERIAAL

De wipers zijn onderdelen die worden gebruikt voor het reinigen van de printkoppen. Het is raadzaam om de apparatuur regelmatig handmatig te reinigen om te voorkomen dat er zich vuil ophoopt in de kop en de top cap, omdat dit vuil kan leiden tot verstopping of afwijking van de nozzles.

Als er veel inktophoping rond de kop is, kan dit de print vervuilen, waarbij er kleine druppeltjes van verschillende kleuren verschijnen.

WIPERS VERVANGEN

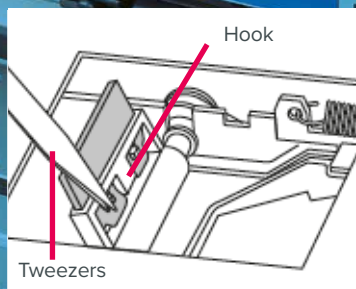
Om dit probleem te voorkomen, moeten de wipers worden vervangen als ze versleten zijn of het einde van hun levensduur hebben bereikt.

Raadpleeg de gebruikershandleiding van uw apparatuur voor de exacte stappen om uw wipers te vervangen en om meer te weten te komen over de levensduur van dit onderdeel, aangezien deze kan variëren afhankelijk van het model van uw apparatuur.

Als u een toestel uit de VS-serie heeft, weet dan dat dit model een wiper en een wiper felt heeft.

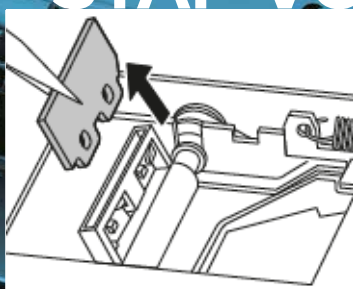
Bij machines uit de TrueVIS-serie moet u controleren of de reinigingsvloeistof voor de wipers niet te vuil is. Als dat het geval is, raden we aan om ze te vervangen.

STAP VOOR STAP



1

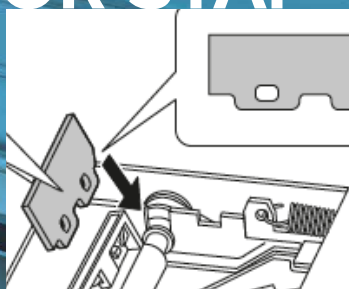
Gebruik eerst een pincet om de wipers aan de onderkant van de wiperhouders los te maken.



2

Trek ze dan uit met het pincet.

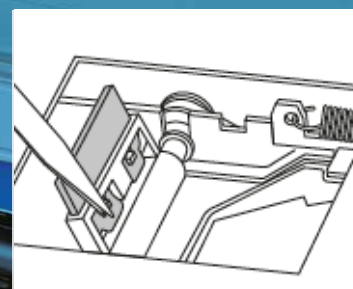
Maak de haak los door de pincet aan het gat van de wipers te koppelen om het verwijderen te vergemakkelijken, en trek ze omhoog en uit.



3

Nieuwe wipers installeren.

Plaats het schuine uiteinde op de achterkant. Het plaatsen van de wipers op de verkeerde manier maakt een goede reiniging onmogelijk.



4

Zorg ervoor dat de nieuwe wipers volledig op hun plaats zitten aan de basis.

7. INSPECTEER DE CUTTERPAD OP SLIJTAGE

WANNEER HET SNIJMES NIET DIEP GENOEG SNIJDT

De boosdoener van inefficiënt snijden in een printer/snijsysteem is vaak een beschadigde cutterpad. Deze strook teflon die net onder het snijmes zit, raakt wel versleten en gaat rafelen, waardoor er onzuiver of onregelmatig wordt gesneden. Voer een snelle inspectie uit van de cutterpad voordat u hem uitschakelt en vervang hem indien nodig - ze zijn gemakkelijk te verkrijgen bij uw lokale Roland Technical Service Centre.

DE CUTTERPAD VERVANGEN

Vergeet niet dat u de cutterpad gewoon zelf kunt vervangen. Verwijder hem gewoon, maak de basis schoon met alcohol om de lijm te verwijderen en plak de nieuwe pad cutter centraal op de basis.

8. PERIODIEK TECHNISCH ONDERHOUD

HOE DE LEVENSDUUR VAN DE KOP TE VERLENGEN

Om de apparatuur in de best mogelijke staat te houden en te voorkomen dat onderdelen voor het einde van hun geschatte levensduur moeten worden vervangen, raden wij u aan om regelmatig onderhoud uit te voeren via ons netwerk van Roland Official Technical Support Centres.

Bij deze onderhoudsprocedure worden alle onderdelen en verbruiksartikelen die met het printstelsel in aanraking komen, vervangen om te voorkomen dat ze afwijken of verstopt raken, maar ook om onverwachte storingen te voorkomen door andere belangrijke controlepunten te inspecteren.

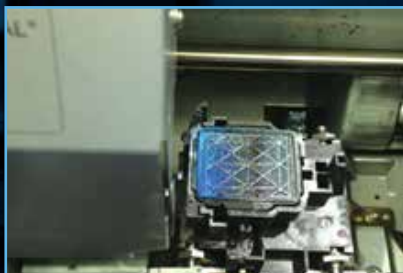
Een van de belangrijkste onderdelen is de cap top, het onderdeel dat de kop afsluit als de machine stilstaat. De cap top is de sleutel tot het voorkomen van het binnendringen van lucht in de nozzles en het voorkomen dat ze afwijken of verstopt raken.

DE CAP TOP VERVANGEN

Dit onderdeel heeft een levensduur van 6 maanden en als het na die periode niet wordt vervangen, kunnen de nozzles afwijken of verstopt raken.



CAP TOP SERIE VersaCAMM /
PRO II / PRO III



CAP TOP SERIE VS



CAP TOP SERIE TrueVIS

.....9. COVER UP

Door uw printer afgedekt te houden tijdens langere stilstandperiodes voorkomt u de ophoping van stof en vuil op de platen en andere vitale onderdelen van uw machine. Zorg er wel altijd voor dat de printkopwagens vrij kan bewegen en dat er geen uitsparingen voor luchtstroom of ventilatoren worden afgedekt met doek, tape of andere materialen die het oververhitten van de machine kunnen veroorzaken.

Zorg ervoor dat uw machine in een omgeving staat met een constante temperatuur en relatieve vochtigheid.

Zelfs wanneer u de machine niet gebruikt, is het belangrijk om ervoor te zorgen dat de temperatuur steeds tussen de 5 en 40°C (41-104°F) en de relatieve vochtigheid tussen de 20 en 80% blijft (zonder condensatie). Hogere temperaturen kunnen de inktkwaliteit doen afnemen en storingen veroorzaken. Bij lagere temperaturen kan de inkt bevroren en de printkoppen beschadigd worden.

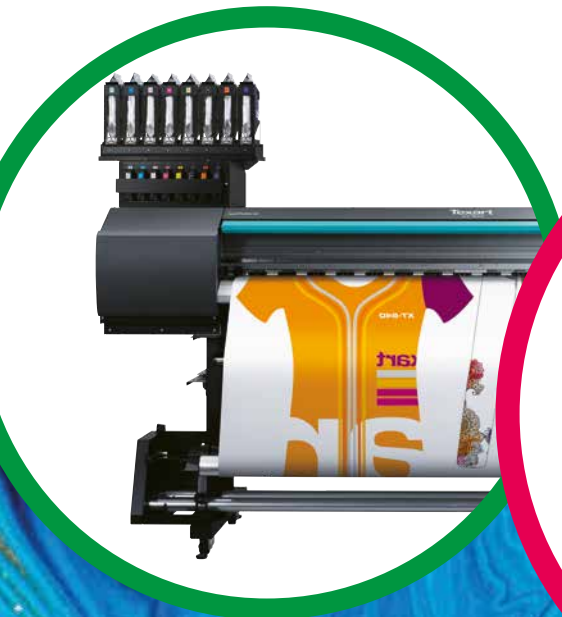
.....10. ONDERHOUD VOOR SPECIFIEKE MODELLEN

SPECIALE INFORMATIE VOOR PRINTERS DIE GEBRUIK MAKEN VAN SUBTANKS

Als uw Roland RT-640, XT-640 of EJ-640 een maand of langer niet is gebruikt, ververs dan de subtanks. Als u de machine direct gebruikt zonder deze procedure uit te voeren, kan het printproces negatief worden beïnvloed, bijvoorbeeld omdat de afgedrukte kleuren instabiel kunnen zijn. Raadpleeg de gebruikershandleiding die bij uw machine is geleverd voor een gedetailleerde beschrijving van de procedure.

SPECIALE INFORMATIE VOOR VERSASTUDIO BT-12

Als u de Roland VersaSTUDIO BT-12 gebruikt, dient u de interne compartimenten vooraf te reinigen met behulp van de speciale reinigingscassette - raadpleeg de bij uw machine meegeleverde gebruiksaanwijzing voor de juiste reinigingsmethode. Zodra de interne compartimenten zijn schoongemaakt, schakelt u de machine uit, koppelt u de USB-kabel of de Ethernet-kabel los en haalt u de stekker uit het stopcontact.





U BENT IN GOEDE HANDEN

HELPDESK

E-mail: dce-care@rolanddg.com

Telefoon: +32 14 57 59 80

Bezoek www.rolanddg.eu
voor meer informatie

De Authorised Technical Service van Roland DG biedt u de best gegarandeerde service, met door ons opgeleide gespecialiseerde technici, plus de garantie van het gebruik van originele reserveonderdelen.

Neem contact met ons op om uw dichtstbijzijnde Roland Care Service & Support centre te vinden.

Op zoek naar een **geautoriseerde Roland DG dealer** in uw buurt?

KLIK HIER!